

Podstawowe tendencje kształtujące sytuację społeczno-gospodarczą województwa lubuskiego w styczniu 2010 r.



- ✓ *Przeciętne zatrudnienie w sektorze przedsiębiorstw było wyższe niż przed miesiącem, ale mniejsze niż w styczniu poprzedniego roku. Więcej zatrudnionych było w przemyśle, w tym w przetwórstwie przemysłowym. Mniej zatrudnionych odnotowano w budownictwie oraz w handlu; naprawie pojazdów samochodowych.*
- ✓ *Bezrobocie rejestrowane było wyższe niż w poprzednim miesiącu i przed rokiem, zarówno wśród kobiet, jak i mężczyzn. Więcej niż przed miesiącem, ale mniej niż w styczniu ub. roku zarejestrowano nowych bezrobotnych. Z rejestrów bezrobotnych wyrejestrowano mniej bezrobotnych niż w grudniu ub. roku, a więcej w porównaniu do stycznia ub. roku.*
- ✓ *Przeciętne miesięczne wynagrodzenie było niższe niż przed miesiącem, (co odnotowano zarówno w sektorze publicznym, jak i prywatnym), natomiast wzrosło w relacji do analogicznego miesiąca ub. roku. Przeciętna płaca w województwie lubuskim w dalszym ciągu stanowi ponad 80% średniej krajowej.*
- ✓ *W porównaniu do grudnia i stycznia poprzedniego roku, oddano do użytkowania mniej mieszkań. W województwie dominuje budownictwo indywidualne i przeznaczone na sprzedaż lub wynajem.*
- ✓ *Ceny skupu pszenicy, żyta i żywca wołowego wzrosły w porównaniu do poprzedniego miesiąca, natomiast obniżyły się ceny skupu żywca wieprzowego oraz mleka, a cena skupu drobiu pozostała na poziomie poprzedniego miesiąca. Na targowiskach więcej płacono za pszenicę i żyto, natomiast nie odnotowano sprzedaży żywca wieprzowego i prosiąt na chów.*
- ✓ *Wartość produkcji sprzedanej w przemyśle (w tym w przetwórstwie przemysłowym) wzrosła w stosunku do poprzedniego miesiąca. Dalszy wzrost wartości produkcji sprzedanej obserwowano także w relacji do analogicznego miesiąca ubiegłego roku.*
- ✓ *Przedsiębiorstwa budowlane zanotowały spadek przychodów ze sprzedaży produkcji budownictwa, w tym produkcji budowlano-montażowej zarówno w porównaniu do poprzedniego miesiąca i do stycznia poprzedniego roku. Prawie całość przychodów zrealizowały jednostki sektora prywatnego.*
- ✓ *Sprzedaż detaliczna zrealizowana przez przedsiębiorstwa handlowe i niehandlowe nie osiągnęła poziomu z poprzedniego miesiąca, była jednak wyższa niż w analogicznym miesiącu ub. roku. Jednocześnie odnotowano spadek sprzedaży hurtowej zarówno w relacji do grudnia, jak i do stycznia ub. roku.*

UWAGI

Prezentowane w niniejszym komunikacie dane:

- o pracujących, zatrudnieniu i wynagrodzeniach oraz o przychodach ze sprzedaży produkcji przemysłu i budownictwa, a także o sprzedaży detalicznej i hurtowej towarów – w ujęciu miesięcznym – dotyczą **sektora przedsiębiorstw**, tj. podmiotów gospodarczych, w których liczba pracujących przekracza 9, prowadzących działalność gospodarczą w zakresie: leśnictwa i pozyskiwania drewna; górnictwa i wydobywania; przetwórstwa przemysłowego; wytwarzania i zaopatrywania w energię elektryczną, gaz, parę wodną, gorącą wodę i powietrze do układów klimatyzacyjnych; dostawy wody; gospodarowania ściekami i odpadami oraz działalności związanej z rekultywacją; budownictwa; handlu hurtowego i detalicznego; naprawy pojazdów samochodowych, włączając motocykle; transportu i gospodarki magazynowej; działalności związanej z zakwaterowaniem i usługami gastronomicznymi; informacji i komunikacji; działalności związanej z obsługą rynku nieruchomości; działalności prawniczej, rachunkowo-księgowej i doradztwa podatkowego, działalności firm centralnych (head offices); doradztwa związanego z zarządzaniem; działalności w zakresie architektury i inżynierii; badań i analiz technicznych; reklamy, badania rynku i opinii publicznej; pozostałej działalności profesjonalnej, naukowej i technicznej; działalności w zakresie usług administrowania i działalności wspierającej; działalności związanej z kulturą, rozrywką i rekreacją; naprawy i konserwacji komputerów i artykułów użytku osobistego i domowego; pozostałej indywidualnej działalności usługowej.
- o wynikach finansowych przedsiębiorstw niefinansowych dotyczą podmiotów gospodarczych prowadzących księgi rachunkowe (z wyjątkiem podmiotów, których podstawowym rodzajem działalności jest działalność zaklasyfikowana według PKD do sekcji „Rolnictwo, leśnictwo, łowiectwo i rybactwo” oraz „Działalność finansowa i ubezpieczeniowa”), w których liczba pracujących przekracza 49 osób,
- o nakładach inwestycyjnych - w ujęciu kwartalnym - dotyczą podmiotów gospodarczych (bez względu na rodzaj działalności) prowadzących księgi rachunkowe, w których liczba pracujących przekracza 49 osób.

Dane w ujęciu wartościowym oraz wskaźniki struktury podano w cenach bieżących. Wskaźniki dynamiki zaprezentowano na podstawie wartości w cenach bieżących z wyjątkiem przemysłu, dla którego podano je na podstawie wartości w cenach stałych (*średnie ceny bieżące 2005 r.*)

RYNEK PRACY

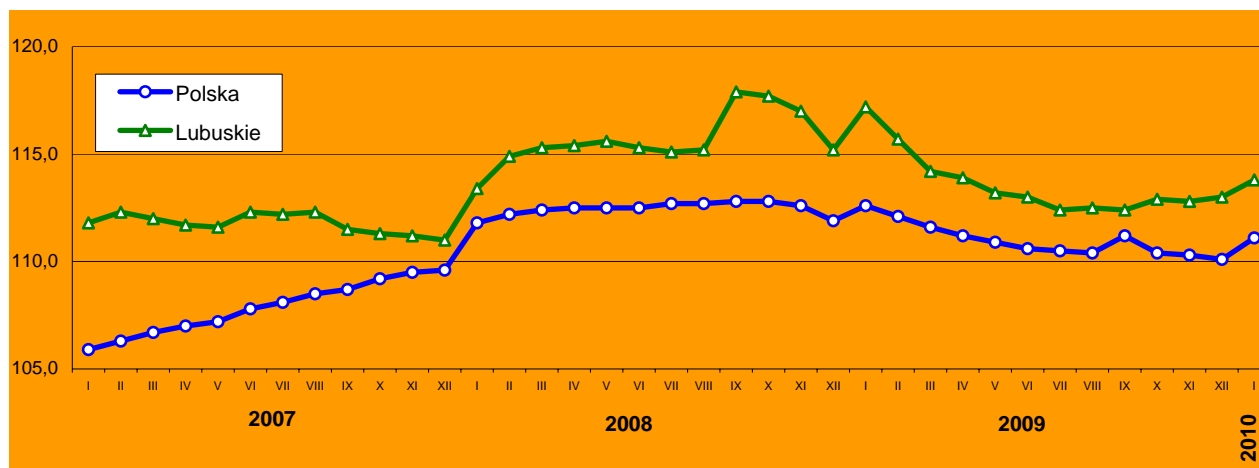
ZATRUDNIENIE

W styczniu br. przeciętne zatrudnienie w sektorze przedsiębiorstw ukształtowało się na poziomie 113,5 tys. osób i było o 0,7% wyższe aniżeli w poprzednim miesiącu. W kraju przeciętne zatrudnienie było wyższe o 0,9% w odniesieniu do grudnia ub. roku. Sektor prywatny koncentrował 89,5% ogółu przeciętnie zatrudnionych, przy wzroście zatrudnienia o 0,8%, natomiast w sektorze publicznym zanotowano spadek o 0,6%.

W przemyśle zatrudnienie w omawianym miesiącu wyniosło 64,6 tys. osób, tj. o 0,4% więcej niż w grudniu ub. roku. W przetwórstwie przemysłowym wzrost zatrudnienia wyniósł 0,5%, natomiast w dostawie wody; gospodarowaniu ściekami i odpadami; rekultywacji nastąpił spadek o 2,1%.

Zwiększenie zatrudnienia w stosunku do grudnia ub. roku nastąpiło ponadto w sekcjach: zakwaterowanie i gastronomia o 4,4%, administrowanie i działalność wspierająca o 4,1%, transport i gospodarka magazynowa o 3,4%, obsługa rynku nieruchomości o 3,0%. Spadek zatrudnienia w tym czasie zanotowano m.in. w handlu; naprawie pojazdów samochodowych o 0,2% i w budownictwie o 4,4%.

DYNAMIKA PRZECIĘTNEGO ZATRUDNIENIA W SEKTORZE PRZEDSIĘBIORSTW
(przeciętne miesięczne 2005 = 100)

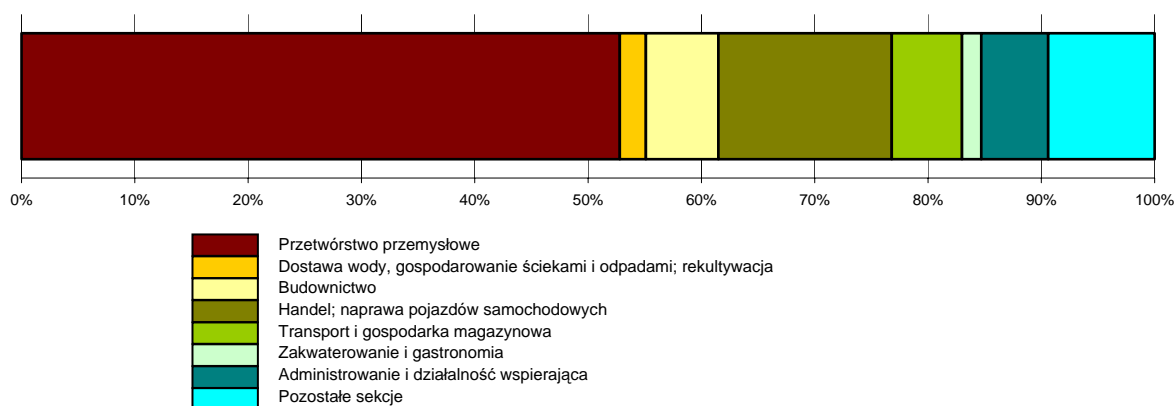


W porównaniu do stycznia ub. roku liczba zatrudnionych w sektorze przedsiębiorstw zmniejszyła się o 2,9%, w tym w sektorze prywatnym o 3,2%, natomiast w sektorze publicznym wzrosła o 0,3%. *W kraju w ciągu roku zatrudnienie zmniejszyło się o 1,4%.*

W przemyśle zatrudnienie było o 3,0% mniejsze niż przed rokiem, w tym w przetwórstwie przemysłowym o 3,4%, a w dostawie wody; gospodarowaniu ściekami i odpadami; rekultywacji o 0,9%. W przetwórstwie przemysłowym zatrudnienie na przestrzeni roku zmniejszyło się w 14 działach (spośród 22), m.in.: w produkcji pojazdów samochodowych, w produkcji przyczep i naczep o 2,0%, w produkcji mebli o 2,1%, w produkcji wyrobów z drewna, korka, słomy i wikliny o 5,4%, w produkcji wyrobów z metali o 7,4%, w produkcji wyrobów z pozostałych mineralnych surowców niemetalicznych o 8,6%. Zwiększenie zatrudnienia zanotowały m.in. działy: produkcja urządzeń elektrycznych o 22,3%, produkcja artykułów spożywczych o 5,9%, produkcja maszyn i urządzeń o 5,7%, produkcja papieru i wyrobów z papieru o 4,3%.

Liczba zatrudnionych w porównaniu do stycznia ub. roku zmniejszyła się również w budownictwie o 10,0%, w handlu; naprawie pojazdów samochodowych o 3,7%, transporcie i gospodarce magazynowej o 3,4%. Zatrudnienie w omawianym okresie zwiększyło się m.in. w sekcjach: zakwaterowanie i gastronomia o 2,7%, administrowanie i działalność wspierająca o 0,6%.

STRUKTURA PRZECIĘTNEGO ZATRUDNIENIA W SEKTORZE PRZEDSIĘBIORSTW WEDŁUG SEKCJI W STYCZNIU 2010 R.



BEZROBOCIE

W końcu stycznia br. w urzędach pracy województwa zarejestrowanych było 67453 bezrobotnych. Liczba bezrobotnych wzrosła w porównaniu do poprzedniego miesiąca o 6391 (o 10,5 %)osób i o 13757 osób (o 25,6%) w porównaniu do stycznia ub. roku.

Stopa bezrobocia rejestrowanego w styczniu br. wyniosła 17,2%, wobec 15,9% w grudniu ub. roku i 14,2% w styczniu ub. roku. *W kraju wskaźnik ten wyniósł 12,7% w styczniu br., 11,9% w poprzednim miesiącu, 10,4% przed rokiem.*

Kobiety pozbawione pracy stanowiły 50,8% ogółu bezrobotnych (34266 osób), ich liczba wzrosła o 8,4% w porównaniu do grudnia ub. roku, a do stanu sprzed roku o 18,1%. Bezrobocie wśród mężczyzn w analogicznych okresach zwiększyło się o 12,7% i o 34,5%.

Mieszkańcy miast stanowili 58,5% ogółu bezrobotnych (przed rokiem 56,6%). Na terenach wiejskich w końcu stycznia br. ewidencją objętych było 27992 bezrobotnych, czyli więcej o 10,8% niż w ubiegłym miesiącu i o 20,1% w porównaniu do stycznia ub. roku.

Prawa do zasiłku nie posiadało 51627 osób, tj. 76,5% populacji, przed miesiącem i przed rokiem było to odpowiednio 75,9% i 76,1%. Na wsi zasiłku nie otrzymywały 21632 osoby (77,3% zarejestrowanych bezrobotnych na wsi, wobec 76,7% przed miesiącem i 75,9% przed rokiem).

Wśród bezrobotnych 54466 osób pracowało poprzednio zawodowo, a zwolnieni z przyczyn dotyczących zakładu pracy stanowili 2,8% populacji, wobec 1,9% przed rokiem.

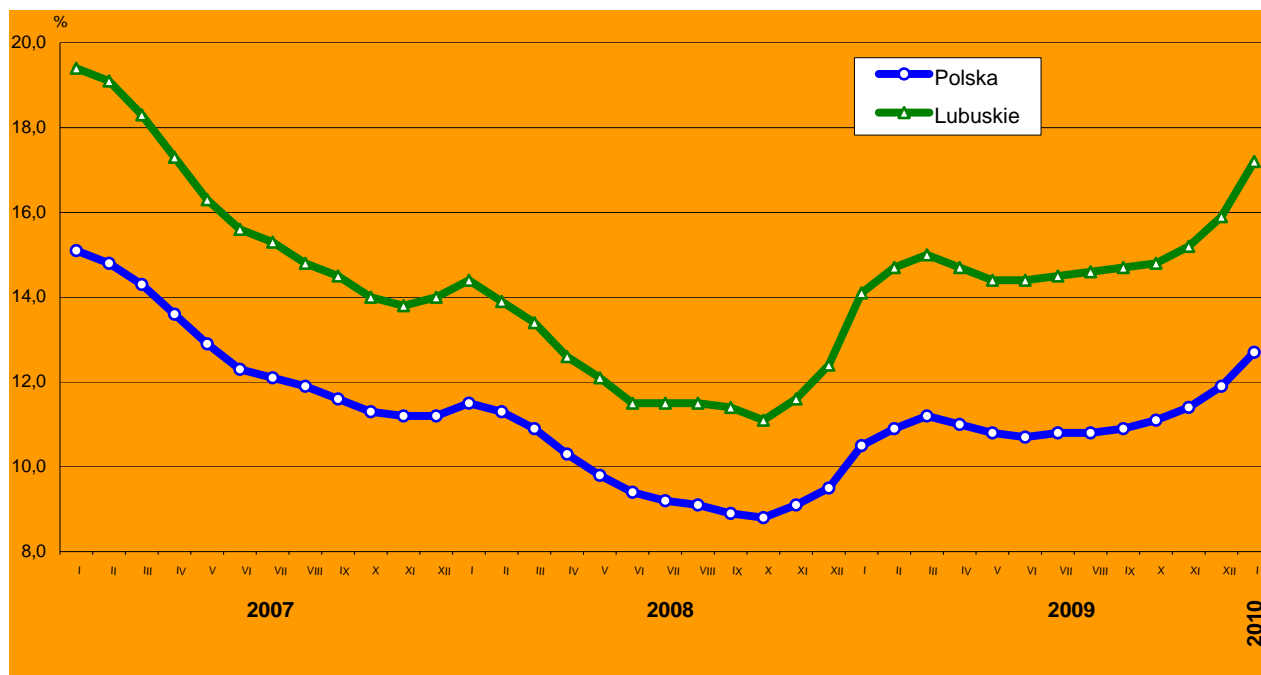
W grupach będących w szczególnej sytuacji na rynku pracy było: 14162 osoby do 25 roku życia (o 27,6% więcej niż w styczniu ub. roku), 25135 osób długotrwale bezrobotnych (o 11,2% więcej), grupa ta stanowiła 37,3% ogółu bezrobotnych, 15095 osób powyżej 50 roku życia (o 25,2% więcej). Osób bez kwalifikacji zawodowych było 19079 (o 17,3% więcej niż przed rokiem), grupa ta stanowiła 28,3% ogółu bezrobotnych.

W styczniu br. w urzędach pracy włączono do ewidencji 12694 nowych bezrobotnych, tj. o 32,1% więcej niż w poprzednim miesiącu i o 7,0% mniej niż przed rokiem. Osoby poprzednio pracujące zawodowo stanowiły 77,7% tej grupy, mieszkańcy miast 61,2%, kobiety 45,7%, osoby rejestrujące się po raz pierwszy 12,8%. Prawa do zasiłku nie posiadało 9437 nowo zarejestrowanych bezrobotnych (74,3% tej grupy).

W omawianym miesiącu wyrejestrowano 6303 osoby i była to wielkość mniejsza o 5,1% w porównaniu do poprzedniego miesiąca, a wyższa o 0,6% w porównaniu do stycznia ub. roku. Pracę w różnych formach podjęło 2759 osób, natomiast 1236 osób wskutek niepotwierdzenia gotowości do pracy utraciło status bezrobotnego.

W styczniu 439 bezrobotnych rozpoczęło staż, 42 szkolenie, do prac interwencyjnych i publicznych skierowano 492 osoby, prace społecznie użyteczne rozpoczęło 1000 osób.

STOPA BEZROBOCIA REJESTROWANEGO Stan w końcu miesiąca



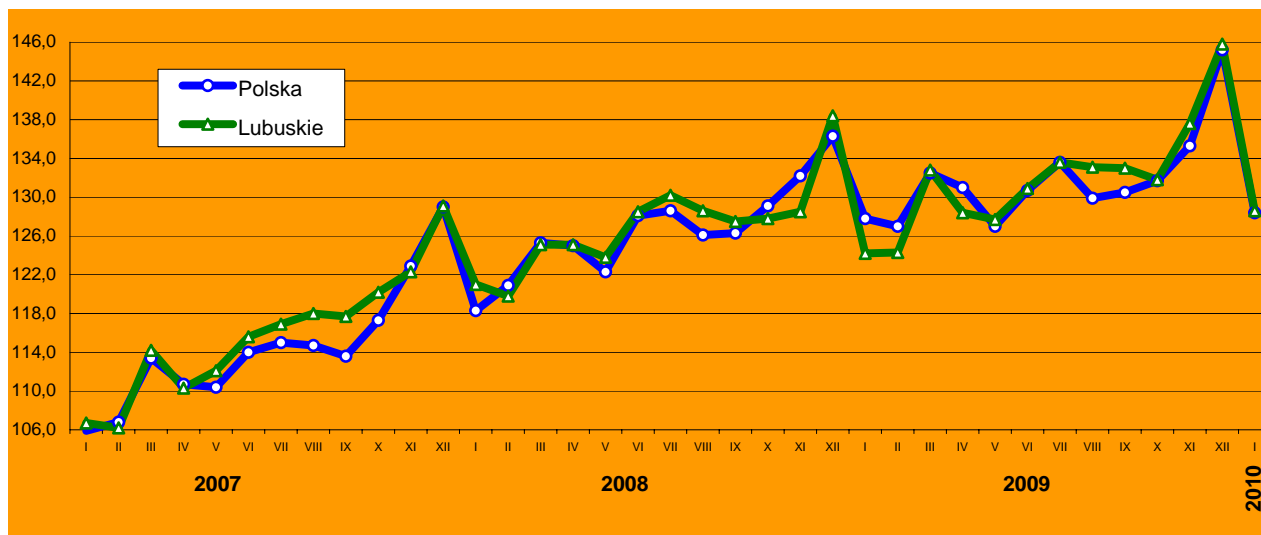
W omawianym miesiącu pracodawcy zgłosili do urzędów pracy 3566 wolnych miejsc pracy i aktywizacji zawodowej. Z ogółu zgłoszonych wolnych miejsc 1817 było przeznaczonych na zatrudnienie lub wykonywanie innej pracy zarobkowej, a 1749 służyło aktywizacji zawodowej. W ramach aktywizacji zawodowej 657 miejsc było dla stażystów, a 1090 dla wykonywania prac społecznie użytecznych. W końcu stycznia br. na 1 wolne miejsce pracy przypadało 56 bezrobotnych.

Wydatki z Funduszu Pracy w styczniu br. wyniosły 12,9 mln zł. Na zasiłki dla bezrobotnych przeznaczono 75,3% ogółu środków, na programy na rzecz promocji zatrudnienia 19,6%.

WYNAGRODZENIA

W styczniu br. przeciętne miesięczne wynagrodzenie brutto w sektorze przedsiębiorstw wyniosło 2650,39 zł (82,0% średniej krajowej) i było o 11,8% niższe w stosunku do poprzedniego miesiąca. *Przeciętne miesięczne wynagrodzenie w kraju wyniosło 3231,13 zł, tj. o 11,5% mniej niż w poprzednim miesiącu.* Średnia płaca w sektorze publicznym wyniosła 3042,70 zł, a w sektorze prywatnym 2611,82 zł, tj. mniej niż w grudniu ub. roku odpowiednio o 33,8% i 8,2%.

DYNAMIKA PRZECIĘTNEGO MIESIĘCZNEGO WYNAGRODZENIA BRUTTO W SEKTORZE PRZEDSIĘBIORSTW (przeciętne miesięczne 2005 = 100)



We wszystkich sekcjach, poza gastronomią i zakwaterowaniem, wynagrodzenia ukształtowały się poniżej poziomu sprzed miesiąca. W sekcji działalność profesjonalna, naukowa i techniczna płace były o 32,7% niższe niż w grudniu ub. roku, obsługa rynku nieruchomości o 19,3%, dostawa wody; gospodarowanie ściekami i odpadami; rekultywacja o 12,7%, informacja i komunikacja o 8,1%, handel; naprawa pojazdów samochodowych o 7,3%, budownictwo o 6,5%, transport i gospodarka magazynowa o 3,3%, administrowanie i działalność wspierająca o 0,9%. W przetwórstwie przemysłowym, skupiającym łącznie 92,7% zatrudnionych w przemyśle, średnia płaca była niższa w relacji do poprzedniego miesiąca o 7,2%. Spośród 22 działów przetwórstwa przemysłowego w 15 notowano spadek wynagrodzeń, w tym m.in. w produkcji: wyrobów z drewna, korka, słomy i wikliny o 17,2%, wyrobów z pozostałych mineralnych surowców niemetalicznych o 15,3%, metali o 13,8%, maszyn i urządzeń o 10,1%, wyrobów tekstylnych o 6,9%, wyrobów z metali o 6,1%, pojazdów samochodowych, przyczep i naczep o 3,7%. Wzrost wynagrodzeń w stosunku do grudnia ub. roku notowano w działach: produkcja skór i wyrobów skórzanych o 6,6%, poligrafia i reprodukcja zapisanych nośników informacji o 3,6% oraz naprawa, konserwacja i instalowanie maszyn i urządzeń o 1,6%.

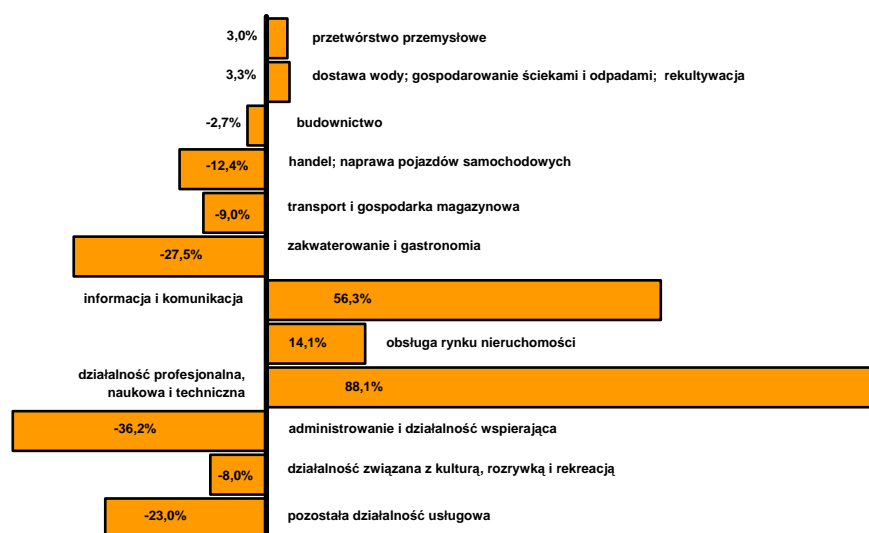
W przedsiębiorstwach prowadzących działalność gospodarczą w zakresie sekcji zakwaterowanie i gastronomia wzrost płac w skali miesiąca wyniósł 18,5%.

W porównaniu do stycznia ub. roku przeciętne miesięczne wynagrodzenie w sektorze przedsiębiorstw wzrosło o 3,6%, przy czym wzrost płac obserwowano tylko w sektorze prywatnym (o 4,1%). W sektorze publicznym płace były nieco niższe niż przed rokiem (o 1,0%). W kraju przeciętne wynagrodzenie wzrosło o 0,5%.

Wzrost wynagrodzeń w ujęciu rocznym obserwowano m.in. w działalności profesjonalnej, naukowej i technicznej o 11,5%, w zakwaterowaniu i gastronomii o 6,7%, w przemyśle o 5,3%. W przetwórstwie przemysłowym przeciętne wynagrodzenie było wyższe niż przed rokiem średnio o 5,5%, a wzrost płac odnotowano w 18 działach, skupiających łącznie 72,4% zatrudnionych w przemyśle, w tym w dominującej w strukturze zatrudnienia produkcji pojazdów samochodowych, przyczep i naczep (o 16,6%), w produkcji wyrobów z drewna, korka, słomy i wikliny (o 10,0%) oraz w produkcji wyrobów z metali (o 3,9%). Najwyższy wzrost (o 19,1%) zaznaczył się w poligrafii i reprodukcji zapisanych nośników informacji. W produkcji metali wynagrodzenia wzrosły o 14,8%, w produkcji urządzeń elektrycznych o 14,1%, w produkcji wyrobów z gumy i tworzyw sztucznych o 8,7%, w produkcji skór i wyrobów skórzanych o 8,5%, w produkcji chemikaliów i wyrobów chemicznych o 5,2%. Wśród działów, w których wynagrodzenia nie osiągnęły poziomu sprzed roku, znalazły się m.in.: produkcja maszyn i urządzeń (spadek o 7,8% w skali roku), produkcja wyrobów tekstylnych (o 3,3%), naprawa, konserwacja i instalowanie maszyn i urządzeń (o 1,8%), a także znacząca ze względu na wielkość zatrudnienia produkcja artykułów spożywczych (o 0,8%).

Spośród pozostałych sekcji wzrost płac w ujęciu rocznym notowano w przedsiębiorstwach zajmujących się: administrowaniem i działalnością wspierającą (o 5,1%), obsługą rynku nieruchomości o (3,1%), dostawą wody; gospodarowaniem ściekami odpadami; rekultywacją (o 2,4%) oraz transportem i gospodarką magazynową (o 1,8%). Niższe niż przed rokiem były wynagrodzenia w sekcjach: informacja i komunikacja o 4,3%, handel; naprawa pojazdów samochodowych oraz budownictwo po 0,4%.

ODCHYLENIA PRZECIĘTNYCH MIESIĘCZNYCH WYNAGRODZEŃ BRUTTO OD PRZECIĘTNEGO W WOJEWÓDZTWIE W WYBRANYCH SEKCJACH W STYCZNIU 2010 R.



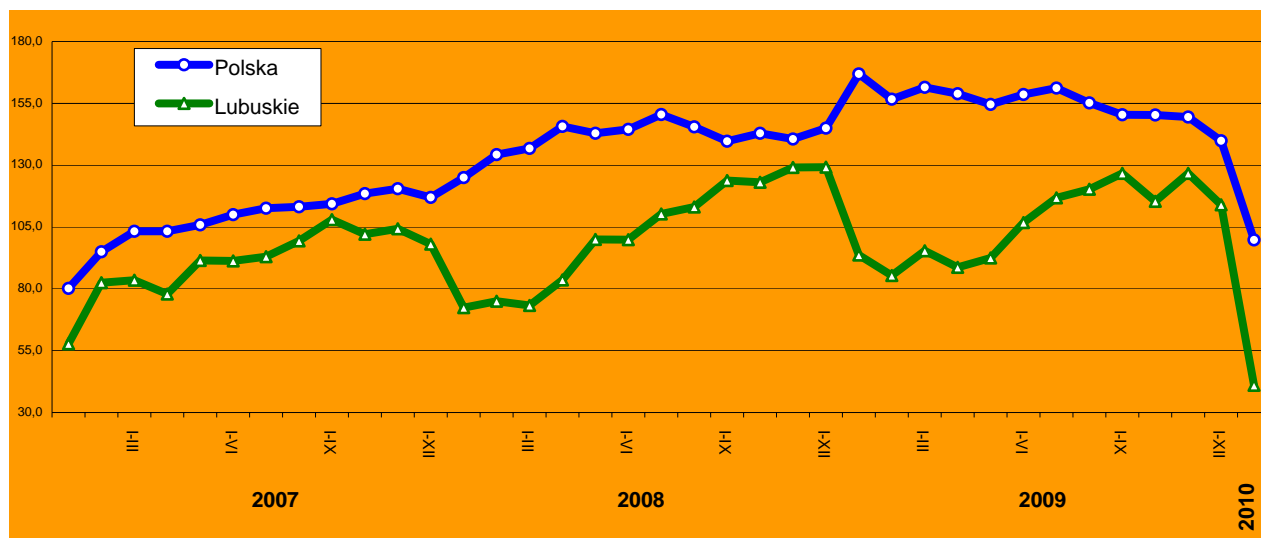
MIESZKANIA

W styczniu br., według wstępnych danych, przekazano do użytkowania 178 mieszkań, tj. mniej o 56,0% aniżeli w grudniu ub. roku i o 55,5% mniej w porównaniu do stycznia ub. roku. W kraju oddano mniej mieszkań odpowiednio o 30,3% i o 47,1%. Efekty budownictwa mieszkaniowego to 154 mieszkania inwestorów indywidualnych i 24 przeznaczone na sprzedaż lub wynajem.

Powierzchnia mieszkań oddanych do użytkowania wyniosła 20,5 tys. m² i w skali roku zmniejszyła się o 56,5%. Przeciętna powierzchnia użytkowa 1 mieszkania wyniosła 115,2 m² i była o 2,2% mniejsza niż przed rokiem. Przeciętna powierzchnia użytkowa mieszkania w budownictwie indywidualnym wyniosła 124,2 m² i była o 6,3% mniejsza od uzyskanej przed rokiem, mieszkania na sprzedaż lub wynajem miały 57,3 m², tj. 18,4% mniej niż przed rokiem.

W styczniu br. rozpoczęto budowę 175 mieszkań, tj. ponad 2-krotnie więcej niż w analogicznym miesiącu ub. roku. W tym czasie wydano 358 pozwoleń na budowę mieszkań, również ponad 2-krotnie więcej niż przed rokiem.

DYNAMIKA MIESZKAŃ ODDANYCH DO UŻYTKOWANIA (analogiczny okres 2005 = 100)



ROLNICTWO

Średnia temperatura powietrza w styczniu br. wynosiła minus 6,3°C i była niższa od średniej wieloletniej (z lat 1977-2009) o 5,3°C, a w porównaniu do średniej temperatury stycznia ub. roku była niższa o 2,8°C. Najwyższą temperaturę plus 1,5°C zanotowano 29 stycznia br. Najniższej było 27 stycznia br., termometr w budce meteorologicznej umieszczonej 2 m nad ziemią wskazał minus 22,5°C, a przy gruncie minus 23,5°C. Temperatura gleby mierzona na głębokości 10 cm wahała się w granicach od plus 0,5°C na początku miesiąca do minus 1,8°C na końcu stycznia br. Suma opadów atmosferycznych, wynosząca 82,1 mm/m², była wyższa od ubiegłorocznej o 53,0 mm, a w porównaniu do średniej wieloletniej opadów było więcej o 41,6 mm. W dniach 9-11 stycznia br. spadło łącznie 37,7 mm śniegu.

W styczniu br., w porównaniu do poprzedniego miesiąca, wzrosły ceny skupu pszenicy, żyta i żywca wołowego, natomiast obniżyły się ceny skupu żywca wieprzowego oraz mleka, a cena skupu drobiu pozostała na poziomie poprzedniego miesiąca. Na targowiskach więcej płacono za pszenicę i żyto, natomiast nie odnotowano sprzedaży żywca wieprzowego i prosiąt na chów.

Cena skupu pszenicy wynosiła 49,67 zł za dt i w porównaniu do poprzedniego miesiąca i roku była wyższa odpowiednio o 9,6% i 0,1%. Cena skupu żyta wzrosła w ciągu miesiąca o 12,8% do poziomu 32,56 zł za dt, natomiast w porównaniu do poprzedniego roku spadła o 14,0%.

Na wytypowanych do badania targowiskach płacono 75,56 zł za dt pszenicy, tj. więcej niż w poprzednim miesiącu o 1,5%, natomiast mniej niż przed rokiem o 12,8%. Cena 1 dt żyta, wynosząca 70,56 zł, w ciągu miesiąca wzrosła o 0,8%, natomiast w skali roku obniżyła się o 11,8%.

W obrocie giełdowym, w porównaniu do poprzedniego miesiąca, zanotowano wzrost cen wszystkich rodzajów zbóż. Pszenica konsumpcyjna i paszowa podrożała odpowiednio o 2,8% i 4,9%. Za żyto konsumpcyjne płacono więcej o 1,9%. Jęczmień, owies i pszenżyto paszowe oferowano w cenach wyższych odpowiednio o 2,6%, 6,3% i 0,8%. Szczegółowe informacje na temat wysokości cen zbóż w poszczególnych dekadach stycznia br. przedstawiono w tabeli:

| Rodzaje zbóż | I | II | III |
|-----------------------|-------------------|-----|-----|
| | w złotych za tonę | | |
| Pszenica konsumpcyjna | 520 | 520 | 525 |
| Pszenica paszowa | 480 | 500 | 500 |
| Żyto konsumpcyjne | 310 | 310 | 325 |
| Jęczmień paszowy | 400 | 400 | 400 |
| Owies paszowy | 255 | 255 | 255 |
| Pszenżyto paszowe | 380 | 380 | 390 |

Źródło: Zielonogórska Giełda Rolno – Towarowa S.A.

Cena skupu żywca wołowego, wynosząca 4,08 zł za kg, zwiększyła się w ciągu miesiąca i roku odpowiednio o 1,0% i 1,5%. Żywiec wieprzowy skupowano w cenie 3,84 zł za kg, tj. niższej niż przed miesiącem i rokiem

odpowiednio o 4,5% i 13,3%. Cena skupu żywca drobiowego wzrosła w skali roku o 4,1% do poziomu 3,81 zł za kg, a w porównaniu do poprzedniego miesiąca pozostała na niezmiennym poziomie.

Cena skupu mleka krowiego wynosiła 104,10 zł za hl i w ciągu miesiąca zmniejszyła się o 4,0%, natomiast w skali roku wzrosła o 20,8%.

W styczniu br. cena skupu 1 kg żywca wieprzowego równoważyła wartościowo 4,5 kg zestawu pasz, w ciągu miesiąca i roku wskaźnik ten zmniejszył się odpowiednio o 10,0% i 8,2%. Relacja ceny skupu żywca wieprzowego do ceny targowiskowej żyta wynosiła 5,4 i w porównaniu do poprzedniego miesiąca i roku obniżyła się odpowiednio o 5,3% i 1,8%.

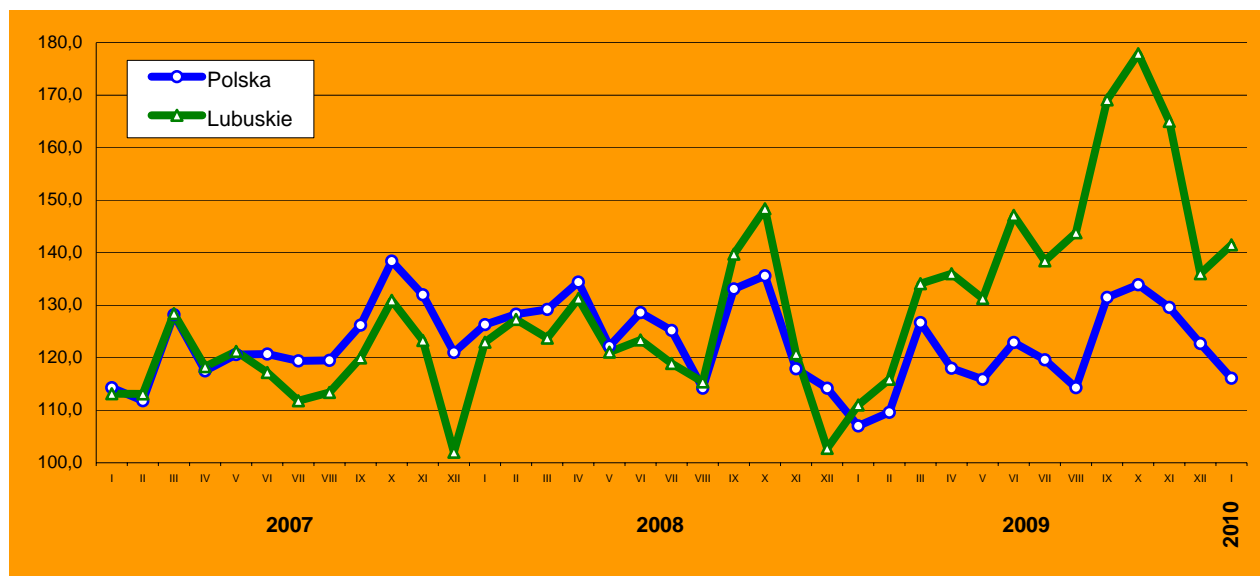
PRZEMYSŁ I BUDOWNICTWO

PRZEMYSŁ

W styczniu br. wartość przychodów ze sprzedaży wyrobów i usług uzyskanych przez podmioty gospodarcze sektora przedsiębiorstw wyniosła 1708,6 mln zł (w cenach bieżących), tj. o 4,0% więcej niż w poprzednim miesiącu i o 27,4% więcej niż w styczniu ub. roku (w cenach stałych). W kraju produkcja sprzedana przemysłu była o 5,4% niższa niż przed miesiącem i o 8,5% wyższa niż w styczniu ub. roku.

W przetwórstwie przemysłowym, stanowiącym 93,9% ogółu przychodów w przemyśle, wartość produkcji sprzedanej ukształtowała się na poziomie o 5,3% wyższym w relacji do poprzedniego miesiąca. W kraju sprzedaż w przetwórstwie przemysłowym była niższa niż przed miesiącem o 4,6%. Najwyższą dynamikę wzrostu odnotowano w produkcji urządzeń elektrycznych (wzrost o 52,4%). W mniejszym stopniu wzrosły przychody w produkcji metali o 36,1%, w poligrafii i reprodukcji zapisanych nośników informacji o 30,8%, w produkcji wyrobów skórzaných o 29,9%, w produkcji pojazdów samochodowych, przyczep i naczep o 22,8%, w produkcji wyrobów z drewna, korka, słomy i wikliny o 11,0%. Poniżej poziomu sprzed miesiąca ukształtowała się produkcja sprzedana w przedsiębiorstwach zajmujących się naprawą, konserwacją i instalowaniem maszyn i urządzeń o 49,1% oraz produkcją: maszyn i urządzeń o 38,8%, wyrobów z metali o 21,5%, wyrobów z pozostałych mineralnych surowców niemetalicznych o 21,0%, mebli o 18,2%, wyrobów tekstylnych o 14,1%, odzieży o 12,8%, wyrobów z gumy i tworzyw sztucznych o 7,6%.

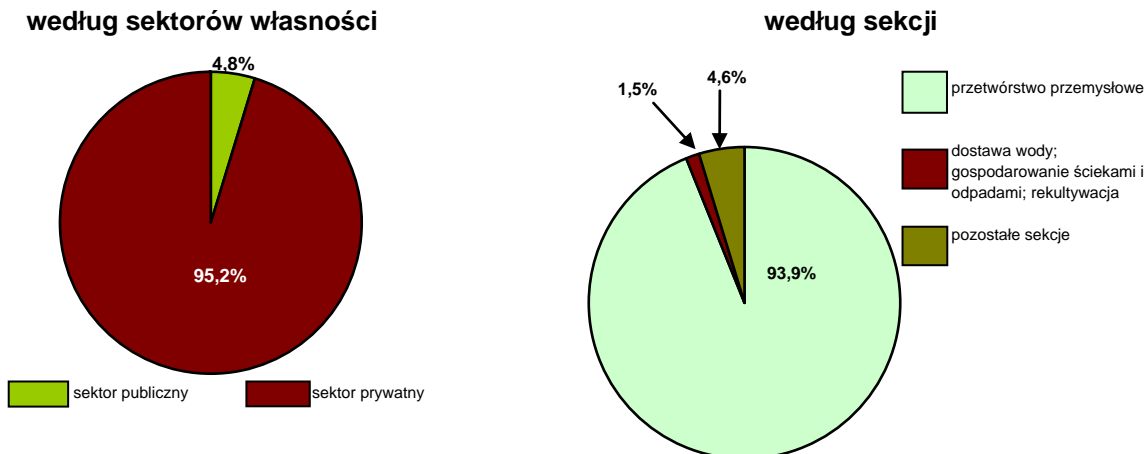
DYNAMIKA PRODUKCJI SPRZEDANEJ PRZEMYSŁU
(przeciętna miesięczna 2005 = 100; ceny stałe)



W porównaniu do stycznia ub. roku sprzedaż przetwórstwa przemysłowego wzrosła o 29,8%. W kraju wzrost wyniósł 10,1%. Wyższe niż przed rokiem przychody odnotowano w 14 działach (spośród 22), których łączny udział w sprzedaży przetwórstwa przemysłowego wyniósł 86,9%, m.in. w produkcji urządzeń elektrycznych o 139,6%, w poligrafii i reprodukcji zapisanych nośników informacji o 68,7%, w produkcji chemikaliów i wyrobów chemicznych o 35,7%, w produkcji wyrobów tekstylnych o 23,6%. Spośród działów o znaczącym udziale w ogóle produkcji sprzedanej przemysłu, wzrost przychodów w skali roku odnotowano w produkcji: wyrobów z metali o 32,0%, artykułów spożywczych o 12,7%, pojazdów samochodowych, przyczep i naczep o 11,9%, wyrobów z drewna, korka, słomy i wikliny o 3,3%, papieru i wyrobów z papieru o 1,6%. Znaczący spadek przychodów w ujęciu rocznym obserwowano w produkcji: maszyn i urządzeń o 42,8%, odzieży o 24,5%, skór i wyrobów skórzaných o 20,9%, mebli o 18,8%, wyrobów z pozostałych mineralnych surowców niemetalicznych o 10,8% oraz metali o 10,5%.

Wydajność pracy mierzona wartością produkcji sprzedanej na 1 zatrudnionego, w styczniu br. wyniosła w przemyśle 26,4 tys. zł, w tym w przetwórstwie przemysłowym 26,8 tys. zł i wzrosła w skali roku odpowiednio o 31,4% i 34,4% (w cenach stałych).

STRUKTURA PRODUKCJI SPRZEDANEJ PRZEMYSŁU WEDŁUG SEKTORÓW WŁASNOŚCI I SEKCJI W STYCZNIU 2010 R.



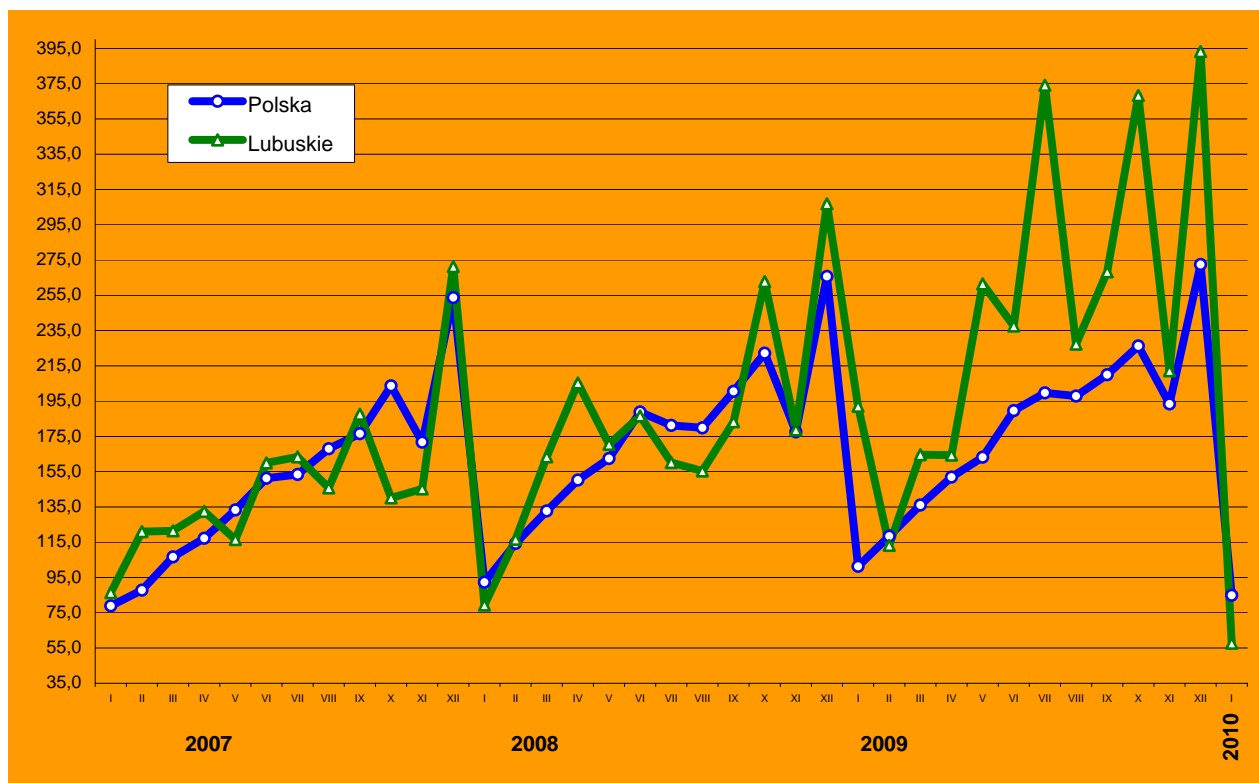
W styczniu br. przedsiębiorstwa przemysłowe w porównaniu do analogicznego miesiąca ubiegłego roku zanotowały wzrost produkcji m.in.: tarcicy iglastej ponad 2-krotnie, drewna przetartego lub struganego wzdłużnie o 65,0%, palet płaskich i nadstawek do palet płaskich z drewna o 30,4%, pieczywa świeżego o 22,3%, papieru i tektury o 17,2%, wędlin i kiełbas o 7,5%.

W porównaniu do stycznia ub. roku spadek nastąpił m.in. w produkcji: kawałków z indyków świeżych lub chłodzonych o 4,5%, wyrobów z tworzyw sztucznych o 15,7%, mebli o 16,8%.

BUDOWNICTWO

W styczniu br. przychody ze sprzedaży produkcji i usług w przedsiębiorstwach budowlanych wyniosły 47,3 mln zł (w cenach bieżących), tj. mniej o 82,9% w porównaniu do grudnia ub. roku i o 64,3% mniej od uzyskanych przed rokiem. Aż 98,9% przychodów przypadało na jednostki sektora prywatnego, w którym produkcja zmniejszyła się o 64,6% w porównaniu do stycznia poprzedniego roku.

DYNAMIKA PRODUKCJI BUDOWLANO-MONTAŻOWEJ (przeciętna miesięczna 2005 = 100; ceny bieżące)

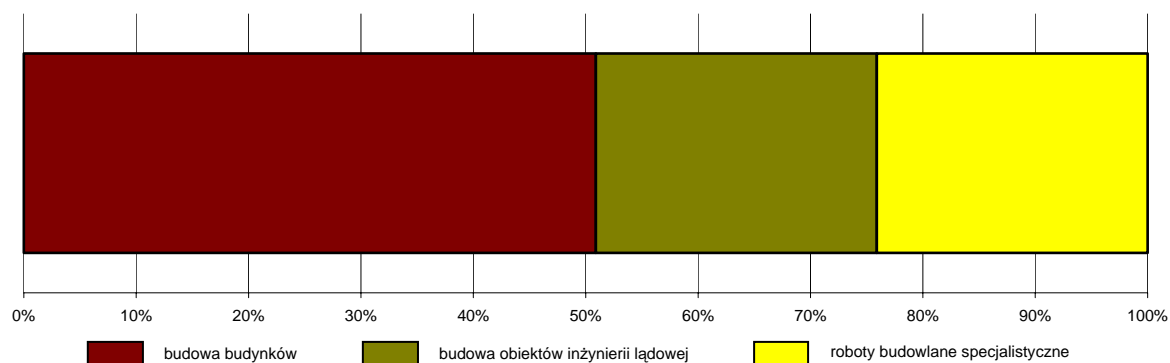


Produkcja budowlano-montażowa w omawianym miesiącu, o wartości 27,9 mln zł, była niższa o 85,3% aniżeli w grudniu ub. roku, a w stosunku do stycznia ubiegłego roku niższa o 70,0%. W kraju, licząc w cenach stałych, produkcja budowlano-montażowa była niższa w analogicznych okresach odpowiednio o 68,9% i 15,3%.

Spadek wartości produkcji budowlano-montażowej w porównaniu do analogicznego miesiąca poprzedniego roku w przedsiębiorstwach budowlanych zajmujących się wznoszeniem budynków wyniósł 66,1%, a w przedsiębiorstwach wykonujących roboty związane z budową obiektów inżynierii lądowej i wodnej 84,4%. Jedynie jednostki wykonujące specjalistyczne roboty budowlane zanotowały wzrost przychodów o 6,8%.

Wydajność pracy w budownictwie, mierzona wartością przychodu ze sprzedaży na 1 zatrudnionego, w styczniu br. wyniosła 6,5 tys. zł (licząc w cenach bieżących) i zmniejszyła się o 60,3% w porównaniu do stycznia ub. roku.

STRUKTURA PRZYCHODÓW ZE SPRZEDAŻY WYROBÓW I USŁUG W BUDOWNICTWIE WEDŁUG DZIAŁÓW W STYCZNIU 2010 R.



HANDEL

W styczniu br. sprzedaż detaliczna zrealizowana przez przedsiębiorstwa handlowe i niehandlowe wyniosła 387,9 mln zł (w cenach bieżących) i była o 14,4% niższa niż przed miesiącem. Najbardziej znacząco spadła sprzedaż farmaceutyków, kosmetyków i sprzętu ortopedycznego o 61,2%, włókna, odzieży, obuwia o 50,2%, mebli, RTV, AGD o 46,9% oraz pojazdów samochodowych, motocykli, części o 35,5%. Niższa niż w grudniu ub. roku była także sprzedaż prasy, książek, pozostała sprzedaż w wyspecjalizowanych sklepach o 31,6%, pozostała sprzedaż detaliczna w niewyspecjalizowanych sklepach o 22,4% oraz sprzedaż w niewyspecjalizowanych sklepach z przewagą żywności, napojów i wyrobów tytoniowych o 17,9%. Sprzedaż żywności, napojów alkoholowych i bezalkoholowych oraz wyrobów tytoniowych w wyspecjalizowanych punktach sprzedaży przekroczyła poziom z poprzedniego miesiąca o 20,9%.

W relacji do stycznia ub. roku obroty w handlu detalicznym zwiększyły się średnio o 4,3%. Po raz pierwszy od 18 miesięcy odnotowano wzrost sprzedaży paliw stałych, ciekłych i gazowych (o 51,3%). Wyższa niż przed rokiem była także sprzedaż żywności, napojów alkoholowych i bezalkoholowych oraz wyrobów tytoniowych w wyspecjalizowanych punktach sprzedaży (o 41,3%), sprzedaż w niewyspecjalizowanych sklepach z przewagą żywności, napojów i wyrobów tytoniowych (o 12,0%) oraz pozostała sprzedaż detaliczna w niewyspecjalizowanych sklepach (o 0,1%). W pozostałych grupach, których łączny udział w ogóle sprzedaży detalicznej wyniósł 42,6%, obroty ukształtowały się poniżej poziomu z ub. roku. Najgłębszy spadek sprzedaży notowano w jednostkach dystrybuujących farmaceutyki, kosmetyki i sprzęt ortopedyczny o 42,6%. Spadła w ujęciu rocznym sprzedaż prasy, książek, pozostała sprzedaż w wyspecjalizowanych sklepach o 36,0%, włókna, odzieży, obuwia o 32,6%, mebli, RTV, AGD o 28,1%, pojazdów samochodowych, motocykli, części o 10,6%.

Sprzedaż hurtowa zrealizowana w styczniu br. przez przedsiębiorstwa handlowe i niehandlowe wyniosła 428,9 mln zł i była niższa niż przed miesiącem i przed rokiem odpowiednio o 13,9% i 14,1%.

Inne dane charakteryzujące województwo można znaleźć w publikacjach naszego Urzędu oraz w publikacjach ogólnopolskich GUS.

Zapraszamy do Internetu na strony www.stat.gov.pl/zg.

Zielona Góra, lutu 2010 r.

WYBRANE DANE O WOJEWÓDZTWIE LUBUSKIM

| WYSZCZEGÓLNIENIE | I | II | III | IV | V | VI | VII | VIII | IX | X | XI | XII |
|--|--------------|---------|---------|---------|---------|---------|---------|---------|---------|---------|---------|---------|
| Ludność ^a (w tys. osób)..... | 2009 . | . | 1009,2 | . | . | 1009,6 | . | . | 1010,4 | . | . | . |
| 2010 . | | | | | | | | | | | | |
| Bezrobotni zarejestrowani ^a (w tys. osób)..... | 2009 53,7 | 56,3 | 57,3 | 56,2 | 54,7 | 54,4 | 55,2 | 55,6 | 55,6 | 56,1 | 58,1 | 61,1 |
| 2010 67,5 | | | | | | | | | | | | |
| Stopa bezrobocia ^{ab} (w %)..... | 2009 14,2 | 14,8 | 15,0 | 14,8 | 14,5 | 14,4 | 14,6 | 14,7 | 14,7 | 14,8 | 15,2 | 15,9 |
| 2010 17,2 | | | | | | | | | | | | |
| Oferty pracy (w ciągu miesiąca)..... | 2009 3499 | 4060 | 3834 | 4710 | 4469 | 3743 | 3759 | 4173 | 4163 | 3709 | 2726 | 2054 |
| 2010 3566 | | | | | | | | | | | | |
| Liczba bezrobotnych na 1 ofertę pracy ^a | 2009 42 | 39 | 62 | 45 | 42 | 41 | 50 | 38 | 49 | 70 | 75 | 68 |
| 2010 56 | | | | | | | | | | | | |
| Przeciętne zatrudnienie w sektorze przedsiębiorstw ^c (w tys. osób) | 2009 116,9 | 115,4 | 114,0 | 113,7 | 113,0 | 112,8 | 112,2 | 112,3 | 112,1 | 112,6 | 112,6 | 112,7 |
| 2010 113,5 | | | | | | | | | | | | |
| poprzedni miesiąc = 100 | 2009 101,7 | 98,7 | 98,8 | 99,7 | 99,4 | 99,8 | 99,5 | 100,1 | 99,8 | 100,4 | 99,9 | 100,1 |
| 2010 100,7 | | | | | | | | | | | | |
| analogiczny miesiąc poprzedniego roku = 100 | 2009 103,3 | 100,7 | 99,1 | 98,7 | 97,9 | 98,0 | 97,7 | 97,7 | 95,3 | 95,9 | 96,4 | 98,0 |
| 2010 97,1 | | | | | | | | | | | | |
| Przeciętne wynagrodzenia miesięczne brutto w sektorze przedsiębiorstw ^c (w zł) | 2009 2558,89 | 2561,97 | 2736,12 | 2645,46 | 2631,10 | 2696,91 | 2753,43 | 2742,35 | 2741,33 | 2716,98 | 2834,65 | 3003,65 |
| 2010 2650,39 | | | | | | | | | | | | |
| poprzedni miesiąc = 100 | 2009 89,7 | 100,1 | 106,8 | 96,7 | 99,5 | 102,5 | 102,1 | 99,6 | 100,0 | 99,1 | 104,3 | 106,0 |
| 2010 88,2 | | | | | | | | | | | | |
| analogiczny miesiąc poprzedniego roku = 100 | 2009 102,6 | 103,8 | 106,1 | 102,6 | 103,1 | 101,9 | 102,6 | 103,5 | 104,4 | 103,2 | 107,1 | 105,3 |
| 2010 103,6 | | | | | | | | | | | | |
| Mieszkania oddane do użytkowania (od początku roku) | 2009 400 | 508 | 835 | 1069 | 1245 | 1613 | 2024 | 2304 | 2579 | 2822 | 3348 | 3753 |
| 2010 178 | | | | | | | | | | | | |
| analogiczny okres poprzedniego roku = 100..... | 2009 129,4 | 113,9 | 130,3 | 106,2 | 92,5 | 106,8 | 105,9 | 106,4 | 102,3 | 93,7 | 98,1 | 88,2 |
| 2010 44,5 | | | | | | | | | | | | |
| Nakłady inwestycyjne ^d (w tys. zł; ceny bieżące)..... | 2009 . | . | . | . | . | 502960 | . | . | 800549 | . | . | . |
| 2010 . | | | | | | | | | | | | |
| analogiczny okres poprzedniego roku = 100..... | 2009 . | . | . | . | . | 70,0 | . | . | 78,5 | . | . | . |
| 2010 . | | | | | | | | | | | | |
| Produkcja sprzedana przemysłu ^c (w cenach stałych): | | | | | | | | | | | | |
| poprzedni miesiąc = 100 | 2009 107,4 | 104,0 | 115,8 | 101,0 | 96,0 | 111,9 | 93,5 | 103,6 | 117,2 | 104,9 | 92,2 | 82,0 |
| 2010 104,0 | | | | | | | | | | | | |
| analogiczny miesiąc poprzedniego roku = 100 | 2009 89,8 | 90,7 | 108,5 | 103,1 | 107,8 | 119,1 | 115,7 | 124,3 | 120,6 | 119,6 | 135,9 | 131,7 |
| 2010 127,4 | | | | | | | | | | | | |
| Produkcja budowlano – montażowa ^c (w cenach bieżących): | | | | | | | | | | | | |
| poprzedni miesiąc = 100 | 2009 62,6 | 59,0 | 145,3 | 99,9 | 159,1 | 90,9 | 157,5 | 60,8 | 118,0 | 137,3 | 57,6 | 185,3 |
| 2010 14,7 | | | | | | | | | | | | |
| analogiczny miesiąc poprzedniego roku = 100 | 2009 242,1 | 97,0 | 100,7 | 80,1 | 153,3 | 127,4 | 233,5 | 146,3 | 146,4 | 140,2 | 118,7 | 128,1 |
| 2010 30,0 | | | | | | | | | | | | |

^a Stan w końcu okresu. ^b Udział zarejestrowanych bezrobotnych w cywilnej ludności aktywnej zawodowo. ^c W przedsiębiorstwach z większą od 9 liczbą pracujących. ^d W przedsiębiorstwach z większą od 49 liczbą pracujących.

WYBRANE DANE O WOJEWÓDZTWIE LUBUSKIM (dok.)

| WYSZCZEGÓLNIENIE | I | II | III | IV | V | VI | VII | VIII | IX | X | XI | XII |
|--|--------|--------|--------|--------|--------|--------|--------|--------|--------|--------|--------|--------|
| Sprzedaż detaliczna towarów ^a (w cenach bieżących): | | | | | | | | | | | | |
| poprzedni miesiąc = 100 2009 | 90,2 | 99,8 | 107,6 | 110,7 | 89,6 | 103,1 | 104,3 | 94,3 | 100,1 | 100,9 | 93,6 | 119,5 |
| 2010 | 85,6 | | | | | | | | | | | |
| analogiczny miesiąc poprzedniego roku = 100 2009 | 91,9 | 91,6 | 90,1 | 98,9 | 91,6 | 90,4 | 96,8 | 93,3 | 94,4 | 97,0 | 104,4 | 110,0 |
| 2010 | 104,3 | | | | | | | | | | | |
| Wskaźnik cen | | | | | | | | | | | | |
| towarów i usług konsumpcyjnych ^b : | | | | | | | | | | | | |
| analogiczny okres poprzedniego roku = 100 2009 | . | . | 103,2 | . | . | 103,7 | . | . | 103,2 | . | . | . |
| 2010 | . | | | | | | | | | | | |
| skupu ziarna zbóż: | | | | | | | | | | | | |
| poprzedni miesiąc = 100 2009 | 111,9 | 110,8 | 89,6 | 95,8 | 102,6 | 109,9 | 79,3 | 92,1 | 108,6 | 88,7 | 110,9 | 92,8 |
| 2010 | 115,1 | | | | | | | | | | | |
| analogiczny miesiąc poprzedniego roku = 100 2009 | 59,0 | 61,3 | 56,0 | 56,2 | 61,1 | 68,1 | 64,7 | 68,5 | 79,1 | 79,4 | 95,1 | 87,0 |
| 2010 | 89,5 | | | | | | | | | | | |
| skupu żywca rzeźnego wołowego: | | | | | | | | | | | | |
| poprzedni miesiąc = 100 2009 | 104,4 | 100,0 | 106,7 | 100,9 | 105,1 | 93,6 | 103,5 | 85,3 | 108,8 | 96,6 | 96,5 | 106,0 |
| 2010 | 101,0 | | | | | | | | | | | |
| analogiczny miesiąc poprzedniego roku = 100 2009 | 112,6 | 106,9 | 114,7 | 123,0 | 131,9 | 110,1 | 117,6 | 103,9 | 106,5 | 103,9 | 101,9 | 104,9 |
| 2010 | 101,5 | | | | | | | | | | | |
| skupu żywca rzeźnego wieprzowego: | | | | | | | | | | | | |
| poprzedni miesiąc = 100 2009 | 100,5 | 101,4 | 105,1 | 105,3 | 97,6 | 104,5 | 89,9 | 104,4 | 92,2 | 100,9 | 92,8 | 97,8 |
| 2010 | 95,5 | | | | | | | | | | | |
| analogiczny miesiąc poprzedniego roku = 100 2009 | 124,8 | 136,5 | 129,7 | 134,3 | 123,4 | 120,7 | 109,1 | 108,7 | 94,6 | 98,9 | 94,7 | 91,2 |
| 2010 | 86,7 | | | | | | | | | | | |
| Relacje cen skupu ^c żywca wieprzowego do cen 1 kg | | | | | | | | | | | | |
| zestawu pasz ^d 2009 | 4,9 | 4,6 | 4,9 | 5,1 | 5,0 | 5,1 | 5,5 | 6,6 | 6,0 | 5,9 | 5,3 | 5,0 |
| 2010 | 4,5 | | | | | | | | | | | |
| Wskaźnik rentowności obrotu w przedsiębiorstwach ^e | | | | | | | | | | | | |
| brutto ^f (w %) 2009 | . | . | 4,8 | . | . | 5,5 | . | . | 5,0 | . | . | . |
| 2010 | . | | | | | | | | | | | |
| netto ^g (w %) 2009 | . | . | 3,7 | . | . | 4,6 | . | . | 4,2 | . | . | . |
| 2010 | . | | | | | | | | | | | |
| Podmioty gospodarki narodowej ^h 2009 | 101941 | 101995 | 101700 | 101346 | 101268 | 101524 | 101460 | 100478 | 100661 | 100916 | 101073 | 101405 |
| 2010 | 101666 | | | | | | | | | | | |
| w tym spółki handlowe 2009 | 6851 | 6882 | 6906 | 6928 | 6949 | 6966 | 6999 | 7014 | 7045 | 7075 | 7106 | 7122 |
| 2010 | 7148 | | | | | | | | | | | |
| w tym z udziałem kapitału zagranicznego 2009 | 2622 | 2629 | 2632 | 2633 | 2637 | 2639 | 2646 | 2646 | 2649 | 2648 | 2658 | 2660 |
| 2010 | 2667 | | | | | | | | | | | |

^a W przedsiębiorstwach z większą od 9 liczbą pracujących. ^b W kwartale. ^c Ceny bieżące bez VAT. ^d Zestaw pasz obejmuje: 0,58 kg ziemiaków i 0,35 kg zbóż (wg cen targowiskowych) oraz 0,07 kg mieszanki "PT-2" (wg cen detalicznych).

^e Z większą od 49 liczbą pracujących; dane są prezentowane narastająco. ^f Relacja wyniku finansowego brutto do przychodów z całokształtu działalności. ^g Relacja wyniku finansowego netto do przychodów z całokształtu działalności. ^h W rejestrze REGON, bez rolników indywidualnych; stan w końcu okresu.

U w a g a. Znak „.” oznacza, że dane zostały zmienione w stosunku do już opublikowanych.